



Agència  
per a la Qualitat  
del Sistema Universitari  
de Catalunya

[www.aqucatalunya.org](http://www.aqucatalunya.org)

## L'avaluació del professorat

Esteve Arboix, cap de l'àrea d'avaluació del professorat, AQU  
Catalunya

Universitat Pompeu Fabra

16 abril de 2010



Agència  
per a la Qualitat  
del Sistema Universitari  
de Catalunya

[www.aqu.cat](http://www.aqu.cat)

La qualitat, garantia de millora.

## Índex

- AQU Catalunya: objectius, funcions, història i estructura
- L'avaluació del professorat:
  - Estàndards Europeus
  - Avaluació prèvia a la contractació i Avaluació de mèrits
  - Criteris
  - Resultats
- Avaluació Docent
- Reptes de futur



## Objectiu i funcions

### Objectiu:

L'avaluació, l'acreditació i la certificació de la qualitat en l'àmbit de les universitats i centres d'ensenyament superior de Catalunya (LUC, 2003)

### Funcions:

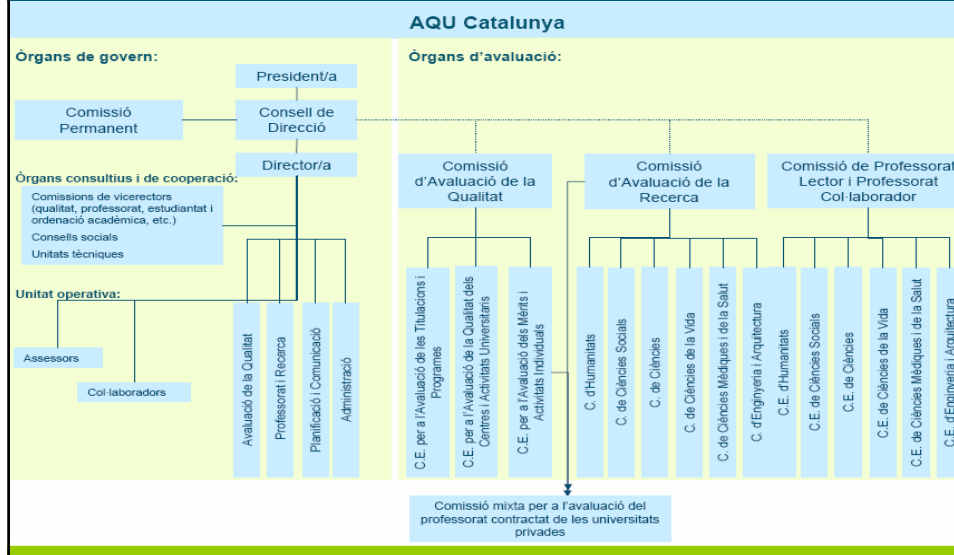
- L'avaluació, acreditació i certificació de:
  - Titulacions
  - Centres docents
  - Sistemes i procediments d'avaluació de la qualitat de les universitats
  - Activitats, programes, serveis i gestió de les universitats i dels centres d'ensenyament superior
  - Professorat: avaluació mèrits (recerca, docència, gestió); acreditacions recerca



## Història

- 1996/97 - Constitució i establiment del Consorci
- 1998/99 - Consolidació de les activitats d'avaluació. Incorporació a l'INQAAHE i ENQA
- 2000/01 - Primera Agència en obtenir el certificat ISO 9002:1994. Es desenvolupa la nova metodologia d'avaluació
- 2003 - Transformació del Consorci en **AQU Catalunya**, per l'aprovació de la LUC. S'inicia l'avaluació del professorat universitari
- 2004 - Consolidació de l'estructura interna. Inici del Pla Pilot per adaptar les titulacions a l'EEES.
- 2005 - Primera avaluació ex-ante de les propostes de programes oficials de postgrau
- 2006 - AQU Catalunya obté el certificat ISO 9001:2000
- 2007 - AQU Catalunya rep el reconeixement Europeu, havent superat el procés d'avaluació externa d'ENQA
- 2009 - AQU Catalunya ingressa al Registre Europeu per a l'Assegurament de la Qualitat en l'Educació Superior (EQAR)

## Organigrama



## AQU: Activitat

### Avaluació de professorat i recerca

- **L'avaluació de professorat lector i col·laborador**
  - INFORMES DOCÈNCIA I RECERCA PROFESSOR LECTOR I COL-LABORADOR
- **Acreditacions de recerca i de recerca avançada**
  - ACREDITACIONS DE RECERCA I DE RECERCA AVANÇADA (CONTRACTE D' AGREGAT I CATEDRÀTIC)
- **L'avaluació dels mèrits investigadors (sexennis)**
- **L'avaluació dels mèrits docents i de gestió del professorat**
- **Certificació dels manuals d'avaluació de l'activitat docent. Programa DOCENTIA**

## 2. Estàndard Europeus



Encàrrec:  
Comunicat de Berlín  
setembre 2003

G4: ENQA; EUA;  
EURASHE; ESU

Aprovació:  
Bergen el 19-20 de maig de  
2005

## Els estàndards europeus: principis bàsics

### Principis bàsics:

- Les **institucions d'educació superior** són el principal agent **responsable de la qualitat** dels ensenyaments i del seu assegurament;
- La **transparència** i la utilització d'**experts externs** són importants en els processos de garantia de la qualitat;
- La garantia de la qualitat enfocada en el **rendició de comptes** és plenament compatible amb la garantia de qualitat amb finalitats de **millora**;
- Les institucions han de ser capaces de demostrar la seva qualitat tant a nivell nacional com internacional;
- [...]

## Els estàndards europeus:

- **1a part:** Criteris i directrius europees per la garantia de la **qualitat interna** en les institucions d'educació superior.
- **2a part:** Criteris i directrius europees per la garantia de la **qualitat externa** de l'educació superior.
- **3a part:** Criteris i directrius europeus per les **agències** de garantia externa de la qualitat.

## Estàndards sobre el professorat

### 1.4. Assegurament de la qualitat del professorat

#### Estàndard:

**Les institucions han de trobar el sistema més adequat per garantir que l'equip de professors està qualificat i és competent.**

**Aquest sistema s'ha de posar a la disposició dels que duguin a terme l'avaluació externa i s'ha de detallar en els informes corresponents.**

*El professorat és el recurs docent més important a què te tenen accés els estudiants*

## Estàndards sobre el professorat

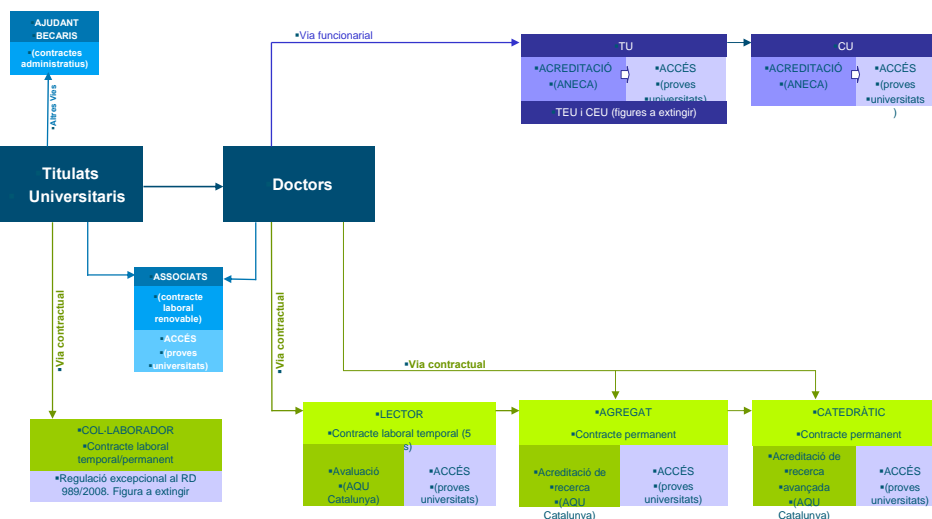
### 1.4. Assegurament de la qualitat del professorat

#### Directrius:

- El professorat és el recurs docent més important a què poden accedir els estudiants.
- Les institucions han de garantir que els procediments de contractació i designació de professorat inclouen els mitjans per comprovar que els nous professors tenen un mínim de competència. El professorat ha de tenir l'oportunitat de desenvolupar i ampliar la seva tasca docent i se l'ha d'animar a valorar la seva capacitat. Les institucions han d'oferir als professors menys capaços l'oportunitat de millorar la seva aptitud i disposar de mitjans per destituir-los si es continua demostrant la seva ineficàcia.

## Avaluació del professorat

### Trajectòria professional (llevat de casos excepcionals)



## Canvis modificació LOU

Punts clau:

- Professor **col·laborador** amb caràcter excepcional, una altra figura nova de col·laborador amb titulació de diplomat, arquitecte tècnic o enginyer tècnic).
- La substitució de les proves **d'habilitació** per altres d'**acreditació**, prèvies al accés a la universitat, que poden tenir un important efecte sobre la via contractual.
- Pot augmentar l'actual complexitat de processos d'avaluació regulats (mèrits investigadors, docents, de gestió, àmbits nacionals i autonòmics, per a funcionaris i per a contractats)

## Competències

**LES DIFERENTS VIES D'ACCÉS A LA CARRERA ACADÈMICA REQUEREIXEN D'ACREDITACIONS EMESES PER ORGANISMES DIFERENTS**

	ANECA	AQU
<b>FUNCIONARIAL</b>	✓	
<b>CONTRACTUAL</b>	✓	✓
<b>SERRA HÚNTER</b>		✓

## Programes ANECA: PEP i ACADEMIA

### PEP

Colaborador  
Ayudante Doctor  
Contratado Doctor  
Profesor de universidad privada

### Academia

#### Titulars d'Universitat

1. Activitat investigadora (màx. 50 punts)
2. Activitat docent o professional (màx. 40 punts)
3. Formació acadèmica (màx. 5 punts)
4. Experiència en gestió (màx. 5 punts)

**Puntuació mínima:**  
 $1+2+3 \geq 80$  punts i  
 $2 \geq 20$  punts

**Puntuació mínima:**  
 $1+2 \geq 60$  punts i  
 $1+2+3+4 \geq 65$  punts



#### Catedràtics d'Universitat

1. Activitat investigadora (màx. 55 punts)
2. Activitat docent o professional (màx. 35 punts)
3. Experiència en gestió (màx. 10 punts)

## Figures

### Col·laborador

- Regulació excepcional RD 989/2008 entre diplomats, arq. tècnics i eng. tècnic.
- Vigent fins 2013
- Prioritat: mèrits docents i professionals
- Edat mitjana: 37 (32 ciències-41 salut)

### Ponderació:

- Exp. Docent 45 punts
  - Trajectòria docent universitària 35 p
  - Formació docència, innovació, altres mèrits 10 p
- Exp. professional 35 punts
- Formació acadèmica 10 punts
- Exp. Investigadora 10 punts

## Figures

Lector	Ponderació:
<ul style="list-style-type: none"> <li>• Art. 49 LUC</li> <li>• Ajudant Doctor: fase inicial carrera professional</li> <li>• Contracte temporal amb dedicació a temps complet màxim 5 anys (ajudant + lector 8 anys)</li> <li>• Requisit: doctor + informe previ favorable</li> <li>• Edat mitjana: 36 (33 ciències-38 humanitats)</li> </ul>	<ul style="list-style-type: none"> <li>• Ajustat per comissió</li> <li>• Recerca (60%-65%)</li> <li>• Formació acadèmica (15%-20%)</li> <li>• Exp. Docent: (15%-25%)</li> </ul>

17

## Figures

Agregat	Ponderació:
<ul style="list-style-type: none"> <li>• Art. 46 LUC</li> <li>• Contractat doctor: provada capacitat docent i investigadora</li> <li>• Contracte indefinit</li> <li>• Requisits: <ul style="list-style-type: none"> <li>• doctor</li> <li>• 3 anys exp. postdoctoral</li> <li>• informe previ favorable</li> </ul> </li> <li>• Edat mitjana: 40 (36 ciències-45 salut)</li> </ul>	<ul style="list-style-type: none"> <li>• 100% Recerca <ul style="list-style-type: none"> <li>• Publicacions (70%-75%)</li> <li>• Projectes recerca (10%-15%)</li> <li>• Activitat formativa (7,5%-10%)</li> <li>• Altres mèrits (5%-7,5%)</li> </ul> </li> </ul>

18

## Figures

Catedràtic	Ponderació:
<ul style="list-style-type: none"> <li>• Art. 46 LUC</li> <li>• Contractat doctor: provada capacitat docent i investigadora</li> <li>• Contracte indefinit</li> <li>• Requisits:               <ul style="list-style-type: none"> <li>• doctor</li> <li>• 3 anys exp. postdoctoral</li> <li>• informe previ favorable</li> </ul> </li> <li>• Edat mitjana: 46 (44 ciències-49 salut)</li> </ul>	<ul style="list-style-type: none"> <li>• 100% Recerca               <ul style="list-style-type: none"> <li>• Publicacions (65%-70%)</li> <li>• Projectes recerca (10%-15%)</li> <li>• Activitat formativa (7,5%-15%)</li> <li>• Altres mèrits (5%-7,5%)</li> </ul> </li> </ul>

19

## Acreditació: Característiques

- Avaluació individual
- Avaluació no presencial
- Objectiu: garantir un nivell mínim per a cada figura
- Àmbit català
- Comissions formades per experts en agrupacions d'àrees de coneixement
- Decisió binària
- 2 convocatòries anuals
- Avaluació no integral:
  - Recerca (agregat i catedràtic)
  - Recerca i docència (lector i col·laborador)
- AVALUACIÓ SECUNDÀRIA

20

## Procés d'Acreditació: de la sol·licitud als resultats

- Resolució
- Sol·licitud: presencial/telemàtic
- Documentació: CV; informes valoratius
- Avaluació
  - Revisió documentació
  - Comissió d'avaluació
  - Assignació a les comissions
  - Assignació avaluadors
  - 2 informes: favorable/desfavorable+argumentació
- Recursos

## Documentació: CV Lector apartat B1

### B. Publicacions

#### B.1 Articles en revistes amb avaluació externa<sup>2</sup>

Autors/res (per ordre de signatura): \_\_\_\_\_

Títol:

Revista (títol, volum, pàgina inicial-final):

Any:

Clau (A: article, R: review):

Índex d'impacte (SCI/SSCI):

Quartil i àrea (SCI/SSCI):

\_\_\_\_\_

\_\_\_\_\_

▪ Consigneu els índexs d'impacte corresponents a l'última actualització del Science Citation Index o del Social Science Citation Index.

- Alternativament, indiqueu altres indicis de qualitat relativa (classificació ERIH, CARHUS, INRECS, etc.)

## Documentació : CV abreujat sexennis

### CURRÍCULUM VITAE ABREUJAT

En el curriculum vitae normalitzat abreujat es farà constar, per al període de sis anys sotmès a avaluació, les aportacions que el sol·licitant consideri més rellevants fins a un màxim de cinc.

Les aportacions hauran de tenir en compte els requisits següents:

- Totes les aportacions han de ser classificables com a ordinàries segons l'Ordre ministerial de 2 de desembre de 1994, publicada en el BOE de 3 de desembre de 1994 ([http://www.aqu.cat/doc/doc\\_26837176\\_1.pdf](http://www.aqu.cat/doc/doc_26837176_1.pdf)).
- Totes les aportacions han d'estar publicades en l'any indicat, no es poden presentar publicacions pendents de publicar.

## Documentació : CV abreujat sexennis

En les cites de totes les aportacions s'hi hauran de fer constar les dades necessàries per a la seva localització i identificació:

- Articles en revistes indexades.** Cal indicar els autors/res per ordre de signatura, el títol, la revista (títol, volum, pàgina inicial-final), l'any de publicació, la base de dades en la qual estan indexats i l'índex d'impacte. Si les revistes estan indexades al *Journal Citation Reports*, s'han de consignar els índexs d'impacte corresponents a l'última actualització i és obligatori indicar el factor d'impacte, el quartil, l'àrea i el nombre de citacions.
- Articles en revistes no indexades.** Cal indicar els autors/res per ordre de signatura, el títol, la revista (títol, volum, pàgina inicial-final) i l'any de publicació.
- Libres i capítols de llibre.** Cal indicar els autors/res per ordre de signatura, el títol, les pàgines (inicial-final), editorial, ISBN i any de publicació.

## Documentació : CV abreujat sexennis

▪ **Patents i models d'utilitat.** Cal indicar els inventors/res per ordre de signatura, el títol, el número de sol·licitud, el país de prioritat, la data de prioritat, l'entitat titular, els països als quals s'ha estès i les empreses que l'exploten. Quan l'aportació sigui una patent s'haurà d'incorporar l'informe corresponent a l'estat de la tècnica.

▪ **Pròlegs, introduccions i anotacions a textos de reconegut valor científic a la seva àrea de coneixement.** Hauran de fer constar la dades necessàries per a la seva localització i identificació.

▪ Cada aportació anirà acompanyada d'un breu resum, d'un màxim de 150 paraules, subratllant la contribució del sol·licitant en cadascun dels treballs presentats, que contingui els objectius i resultats més rellevants de la investigació. Es podran substituir els resums individuals per un de sol que faci referència a totes les contribucions.

▪ S'hauran d'aportar els indicis de qualitat a què fa referència l'article 7.4 de l'ordre de 2 de desembre de 1994 publicada en el BOE de 3 de desembre de 1994 ([http://www.aqu.cat/doc/doc\\_26837176\\_1.pdf](http://www.aqu.cat/doc/doc_26837176_1.pdf)).

### CURRÍCULUM VITAE ABREUJAT: APORTACIONS<sup>1</sup>

<b>Nom i cognoms:</b>	
<b>Anys sotmesos a avaluació (mínim 6 anys):</b>	
<b>Any</b>	<b>Aportació, resum i indicis de qualitat (màxim 5 aportacions)</b>

<sup>1</sup> Totes les aportacions han de ser classificables com a ordinàries segons l'Ordre ministerial de 2 de desembre de 1994, publicada en el BOE de 3 de desembre de 1994 ([http://www.aqu.cat/doc/doc\\_26837176\\_1.pdf](http://www.aqu.cat/doc/doc_26837176_1.pdf)). Quan l'aportació sigui una patent s'haurà d'incorporar l'informe corresponent a l'estat de la tècnica.

<sup>2</sup> La persona sol·licitant ha de sotmetre a avaluació un període de mínim 6 anys. En cadascun d'aquests anys ha d'haver tingut vinculació a una institució superior de recerca i/o docència amb un mínim de 8 mesos per cada any natural.

## Els Criteris: origen i evolució

- Comissió d'experts del sistema universitari català (CLIC-CAR)
- Permanent procés de revisió i millora
- Ajustats a cada Àmbit: Humanitats, Ciències Socials, Ciències, Ciències de la Vida, Ciències Mèdiques i de la Salut, Enginyeria i Arquitectura
- Ajustats a cada figura
- Especial èmfasi en els darrers anys de la carrera acadèmica
- Caràcter pedagògic
- **Millores:**
  - Procés d'unificació, harmonització, coherència interna
  - Millora dels informes d'avaluació
  - Argumentació informes desfavorables

## Els Criteris: Humanitats i Ciències

	Lector		Agregat		Catedràtic	
	HUM	CS	HUM	CS	HUM	CS
<b>Recerca</b>	<b>60%</b>	<b>60%</b>	<b>100%</b>	<b>100%</b>	<b>100%</b>	<b>100%</b>
Publicacions	30%	50%	70%	70%	70%	70%
Projectes	15%	5%	15%	15%	15%	15%
Congressos	15%	5%	-	-	-	-
Activitat Formativa	-	-	7,5%	7,5%	7,5%	7,5%
Altres mèrits	-	-	7,5%	7,5%	7,5%	7,5%
<b>Formació acadèmica</b>	<b>15%</b>	<b>15%</b>	-	-	-	-
<b>Experiència Docent</b>	<b>25%</b>	<b>25%</b>	-	-	-	-



## Indicis de qualitat

- Projectes: prioritàriament competitius, lideratge
- Congressos: abast i rellevància internacional. Selecció externa i independent, freqüència aportacions.
- Estadies recerca: mitjana i llarga durada
- Activitat formativa: capacitat per formar grups, tesis

## Sobre la qualitat informativa de la revista

- 1. Identificació dels membres dels comitès editorials i científics
- 2. Instruccions detallades als autors.
- 3. Informació sobre el procés d'avaluació i selecció de manuscrits emprats per la revista, editorial, comitè de selecció, incloent-hi, per exemple, els criteris, procediment i pla de revisió dels revisors o jutges.
- 4. Traducció del sumari, títols dels articles, paraules clau i resums en anglès, en cas de revistes i actes de congressos.

## Sobre la qualitat del procés editorial

- 1 Periodicitat de les revistes i regularitat i homogeneïtat de la línia editorial en el cas d'editorials de llibres.
- 2. Avaluacions prèvies d'allò publicat per experts que no formin part de l'equip editorial.
- 3. Anonimat en la revisió dels manuscrits.
- 4. Comunicació motivada de la decisió editorial (acceptació/rebuig)
- 5. Consell de redacció, o comitè de redacció integrat pel director, secretari i alguns vocals.
- 6. Consell assessor, format per professionals i investigadors de reconeguda solvència, sense vinculació institucional amb la revista o editorial

## Resultats

Figura	TS	FAV	DES	RP	RE	RD	TSR	TF	TD	%F
<b>Col·laborador</b>	3.966	2.489	1.186	0	65	187	39	2.554	1.373	<b>65%</b>
<b>Lector</b>	3.704	2.164	1.211	15	47	222	43	2.211	1.433	<b>60%</b>
<b>Agregat</b>	2.690	1.187	1.061	9	70	280	83	1.257	1.350	<b>48%</b>
<b>Catedràtic</b>	875	472	284	2	27	68	22	499	354	<b>58%</b>

TS: Total sol·licituds, FAV: Favorables, DES: Desfavorables, RP: Recurs pendent, RE: recurs estimat, RD: recurs desestimat, TSR: Tancat Sense Resolució, TF: Total Favorable, TD. Total Desfavorable, %F: Avaluació favorable+recursos

## Resultats

LECTORS	TS	FAV	DES	RP	RE	RD	TSR	TF	TD	%F
HUMANITATS	669	450	167	2	15	29	6	465	196	70%
C SOCIALS	937	406	414	7	11	93	6	417	507	45%
CIÈNCIES	588	430	135	-	5	13	5	435	148	75%
CIÈNCIES VIDA	390	169	194	-	2	21	4	171	215	44%
SALUT	446	247	144	4	7	32	12	254	176	59%
ENGINYERIA I ARQ.	670	462	157	2	7	34	8	469	191	71%

TS: Total sol·licituds, FAV: Favorables, DES: Desfavorables, RP: Recurs pendent, RE: recurs estimat, RD: recurs desestimat, TSR: Tancat Sense Resolució, TF: Total Favorable, TD: Total Desfavorable, %F: Avaluació favorable+recursos

35

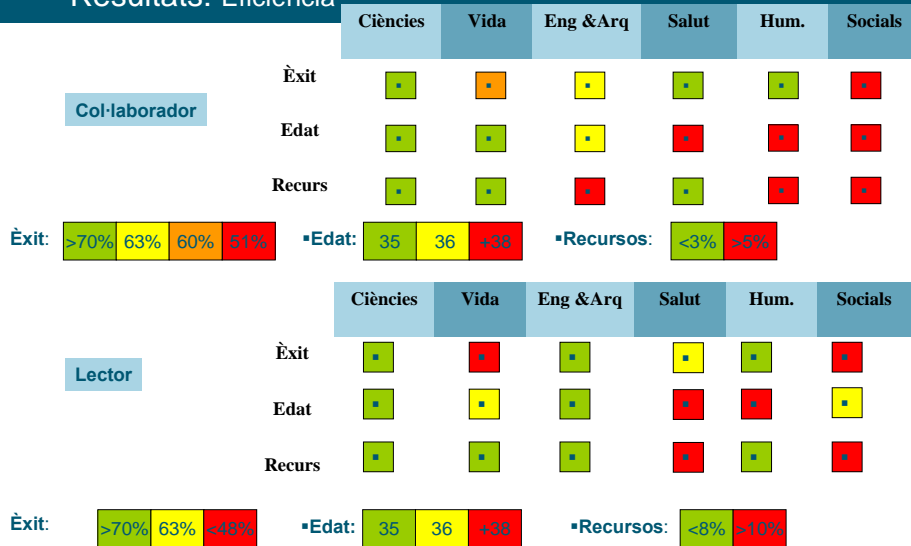
## Resultats

	Lector	Agregat	Catedràtic
<b>C. Socials</b>			
C Politiques i sociologia	36%	28%	67%
Comunicació i documentació	52%	25%	-
Dret	59%	42%	58%
Economia i empresa	38%	43%	53%
Educació	40%	32%	44%
Psicologia	50%	29%	40%

%FAV entre 2003-2008

36

## Resultats: Eficiència



37

## Resultats: Contractació (dades curs 2007-08)

Universitat	Lector	Agregat	Catedràtic	Total
UB	151	148	0	299
UAB	167	113	3	283
UPC	61	54	5	120
UPF	38	27	5	70
UdG	45	21	0	66
UdL	22	17	2	41
URV	46	25	1	72
<b>TOTAL</b>	<b>530</b>	<b>405</b>	<b>16</b>	<b>951</b>

**El Pla Serra Hunter:** Es va iniciar l'agost de 2003 i preveu la contractació de 1.200 professors permanents (800 agregats i 400 catedràtics) durant els dotze anys següents (2003-2015) a raó d'uns 100 (33 catedràtics i 66 agregats) per any. La Generalitat cofinança aquests contractes al 50% amb les universitats.

38

## Resultats: Procedència dels professors contractats (dades curs 2007-08)

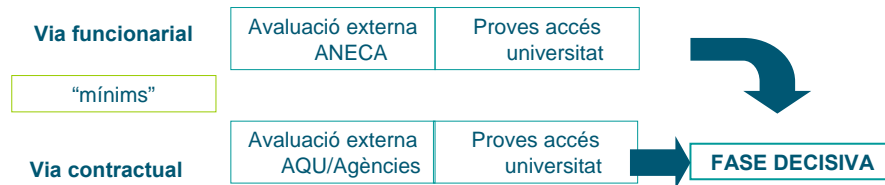
Figura	% procedent mateixa universitat	% procedent altres universitats públiques catalanes	% altres universitats
Lector	69,5%	5,5%	25%
Agregat	76,9%	3,6%	19,5%
Catedràtic	94%	0%	6%
<b>TOTAL</b>	<b>73%</b>	<b>4,5%</b>	<b>22,5%</b>

## Resultats: Procedència dels professors contractats (dades curs 2007-08)

Categoria contractual anterior del professorat LECTOR	Nombre	%
Titular Escola Universitària	8	1,5%
Col·laborador temporal	37	6,98%
Associat/associat substitut	334	63,01%
Visitant /Altres	17	3,2%
Externs Sistema universitari	134	25,28%

## Acreditació vs Contractació

- L'acreditació assegura un nivell mínim
- La responsabilitat de la selecció està a la universitat
- Implica que les universitats han de disposar d'una "política de professorat".



## Ranking del pes dels indicadors a C. Socials i Jurídiques

Indicador	M(DT)
01. Libro en editorial de reconocido prestigio	7,40 (2,51)
02. Artículos de revista en Journal Citation Reports (JCR) del ISI	7,39 (2,81)
03. Dirección de proyectos de investigación con financiación externa	6,87 (2,86)
04. Asignaturas en enseñanza reglada	6,81 (2,68)
05. Artículos de revista en listados nacionales similares al JCR	6,42 (2,79)
06. Estancias docentes y de investigación en el extranjero	6,41 (2,80)
07. Dirección de tesis doctorales defendidas	6,28 (2,81)
08. Capítulo de libro en editorial de reconocido prestigio	6,13 (2,73)
09. Participación proyectos de investigación con financiación externa	6,11 (2,61)
10. Contribución a congreso internacional	5,85 (2,79)

M(DT): Mitjana i Desviació Típica

Font: Criterios, indicadores y estándares para la acreditación de profesores titulares y catedráticos de Universidad. Gualberto Buela-Casal y Juan Carlos Sierra. Psicothema 2007. Vol. 19, nº 4, pp. 537-551

## Característiques de l'Acreditació

Consens en la valoració dels mitjans de difusió ...

Al tractar-se d'una avaluació secundària l'objectiu i perfil del membres de l'avaluació de les comissions té importants conseqüències:

- No és possible avaluar competències amb seguretat, per bé que ...
- L'avaluació és majoritàriament secundària, a partir de la qualitat dels mitjans de difusió.
- S'avalua sense conèixer el context

▪ En canvi...

En un concurs de selecció

- s'avalua l'adequació de les competències
- Avaluació primària
- Es considera el context específic

## Conclusions del Taller: L'avaluació de la recerca en Humanitats i CCSS. UB, 28 i 29 de gener de 2010

- Sistema d'Avaluació mixta: avaluació indirecta complementada, en alguns casos d'avaluació directa d'algun treball significatiu.
- Avaluació sens perjudici de la llengua emprada ni el caràcter territorial
- Recuperar el paper del llibre, la monografia i capítols de llibre
- Establiment de criteris de qualitat de les editorials que publiquen treballs de recerca
- Compliment de criteris de qualitat de les BBDD on es relacionen les revistes
- Procediment, selecció avaluadors, drets dels avaluats, criteris han de ser precisos, objectius i transparents en tots els apartats
- Proximitat temàtica dels avaluadors
- Millora de les motivacions de les resolucions
- Incrementar la coordinació entre agències.

## Normativa

### LLEIS

Ley Orgánica 6/2001, de 21 de diciembre, de Universidades. *BOE 307/2001 (24.12.2001)*

Ley Orgánica 4/2007 de 12 de abril, por la que se modifica la Ley Orgánica 6/2001 de 21 de diciembre, de Universidades. *BOE 89/2007 (13.04.2007)*

### DECRETS

*Real Decreto 1312/2007, de 5 de octubre, por el que se establece la acreditación nacional para el acceso a los cuerpos docentes universitarios. BOE 240/2007 (06.10.2007)*

*REAL DECRETO 1313/2007, de 5 de octubre, por el que se regula el régimen de los concursos de acceso a cuerpos docentes universitarios. BOE 241/2007 (08.10.2007)*

## Normativa

### LLEIS

Ley Orgánica 6/2001, de 21 de diciembre, de Universidades. *BOE 307/2001 (24.12.2001)*

▪Ley Orgánica 4/2007 de 12 de abril, por la que se modifica la Ley Orgánica 6/2001 de 21 de diciembre, de Universidades. *BOE 89/2007 (13.04.2007)*

*Llei 1/2003, de 19 de febrer, d'Universitats de Catalunya. DOGC 3826/2003 (20.02.2003)*

### DECRETS

*Proyecto de real decreto por el que se regula la Contratación excepcional de profesores Colaboradores (15 de noviembre de 2007, pendent de publicació)*

## Avaluació docent del professorat

## Manuais d'avaluació Docent

**Definició:** Document que recull el model d'avaluació docent d'una institució.

**Objectius:**

1. Crea un marc de referència per a la millora continua docent del conjunt de professors
2. Facilita la consecució dels objectius institucionals
3. Incideix en els nivells d'aprenentatge dels estudiants

...

**Usos del Manual:**

2003: Complement autonòmic (Universitats públiques)

2005: desenvolupament professional, incentius, promoció i accés

2007:ENQA: Standards and Guidelines QA of teaching staff

## Elements clau de la proposta d'avaluació

- **Principis bàsics:**
  - Avaluació assumida per les universitats
  - Respecte als procediments interns d'assegurament de la qualitat de cada institució
  - Voluntarietat
  - Compatibilitat amb mecanismes ja existents
  - Certificació /verificació externa
  - Fase experimental (2003-2007) + fase certificació+fase acreditació (2009)

## La proposta d'avaluació

**Consell Interuniversitari Catalunya:** estableix el model d'avaluació docent

**AQU:** Estableix directrius i requisits recollits en la Guia

**Universitats:** Adapten el model i elaboren un Manual que recull l'aplicació del model d'acord amb les directrius i requisits.

**2003-07 AQU:** "Certifica" que l'adaptació del model del CIC a la universitat "X", recollit en el Manual, compleix les directrius i requisits

**AQU:** Emet certificat

**Universitats:** aplicació model

**2008-2012 AQU:** **Acredita** que l'aplicació del model es fa d'acord amb les directrius publicades. Visites d'auditoria: Evidències: Manual, protocols, actes, expedients. etc.

## Què s'avalua?: dimensions d'avaluació

Planificació	Desenvolupament	Resultats
<ul style="list-style-type: none"> <li>• Organització i Coordinació docent (reunions, actes, elecció de matèries...)</li> <li>• Planificació de l'ensenyament i aprenentatge (programa de l'assignatura,</li> </ul>	<ul style="list-style-type: none"> <li>• Activitats d'ensenyament i aprenentatge</li> <li>• Procediments d'avaluació</li> </ul>	<ul style="list-style-type: none"> <li>• En termes d'objectius formatius (resultats acadèmics, competències...)</li> <li>• Revisió i millora de l'activitat docent: Formació i innovació</li> </ul>

51

## Agents d'avaluació

Professor	Estudiants	Responsables acadèmics	Comissió d'Avaluació
Autoinforme:	Enquestes	<ul style="list-style-type: none"> <li>• Planificació</li> <li>• Aplicació</li> <li>• Resultats</li> </ul>	<ul style="list-style-type: none"> <li>• Integració</li> <li>• Transparència unitat tècnica</li> </ul>

- **Autoinforme:** reflexió avaluativa de la pràctica docent orientada a la millora
  - Context
  - Visió sobre els estudiants
  - Reflexió personal
  - 3 versions (iniciació/consolidació/maduresa)
- **Informe responsables acadèmics:** tendència benevolència

52

## Resultats ( 2003-2008)

Resultats agregats								
Convocatòria	Potencial	Sol·licita	%	Positiva	%	negativa	%	Favorables /potencials
2003	1.544	1.241	80%	1.175	95%	60	5%	76%
2004	1.358	1.037	76%	1.004	97%	31	3%	74%
2005	1.134	799	70%	781	98%	15	2%	69%
2006	1869	1168	62%	1116	95%	52	4%	59%
2007	2217	1205	54%	1166	97%	39	3%	52%
2008	2630	1300	50%	1265	97%	35	3%	49%

- Discrimina el model ?
- Causes baixa participació ( cost/benefici; aversió risc, ...)
- Ús del quinquenni docent (prestigi)

53

## Conclusions

Punts forts	Punts febles
<ul style="list-style-type: none"> <li>• Avaliació docent responsabilitat de la pròpia universitat</li> <li>• Experiència conjunta i innovadora</li> <li>• Respecte a l'autonomia universitària</li> <li>• Impacte: efecte "dissuasori" (el complement no és universal)</li> <li>• Referent pel programa DOCENTIA</li> </ul>	<ul style="list-style-type: none"> <li>▪ Encàrrec docent mínim</li> <li>▪ Manual centrat únicament en el complement autonòmic, més que en altres aspectes</li> <li>▪ Gestió de la Informació</li> <li>• Aspectes de procés</li> <li>• Resistència passiva</li> <li>▪ Burocràcia</li> </ul>

54

## Conclusions: Reptes de futur

- Per als investigadors.
  - Internacionalització i impacte de la recerca
  - Referents consensuats: llistats revistes, editorials llibres
  - Responsabilitat dels investigadors sènior respecte júnior
  - Cultura dels equips de recerca
  - Informes valoratius
  
- Per a les agències:
  - Qui ha d'assumir l'avaluació? Les agències o la pròpia universitat?
  - Avaluació individual vs. avaluació grups
  - Avaluació integral vs. avaluació atomitzada
  - Referents consensuats: llistats revistes, llibres
  - Reconeixement mutu entre agències: coordinació.
  - Models de CV
  
- Per al sistema universitari català:
  - Figures contractuals LUC: pla Serra-Hunter, futur lectors,